

รายงานสถานการณ์วิสาหกิจขนาดกลางและขนาดย่อม ประจำเดือนมิถุนายน 2558

บทสรุปผู้บริหาร

ภาวะเศรษฐกิจวิสาหกิจขนาดกลางและขนาดย่อม ด้านธุรกิจภาคการค้าและบริการ โดยดัชนีความเชื่อมั่นภาคการค้าและบริการ เดือนเมษายน 2558 พบว่า มีค่าดัชนี 39.9 ปรับตัวลดลงจาก 45.2 ในเดือนก่อน โดยองค์ประกอบปรับตัวลดลง ได้แก่ กำไร ต้นทุนและยอดจำหน่าย เนื่องจากภาคการเกษตรของประเทศได้รับผลกระทบจากความต้องการสินค้าเกษตรทั้งในประเทศและต่างประเทศที่ชะลอตัวลงเป็นระยะเวลานาน ผนวกกับได้รับผลกระทบจากภัยธรรมชาติทั้งสถานการณ์ภัยแล้งและน้ำท่วมในบางพื้นที่ ส่งผลทำให้รายได้เกษตรกรปรับตัวลดลง

เมื่อเปรียบเทียบดัชนีความเชื่อมั่น 4 ภาคธุรกิจ ระหว่าง ดัชนีความเชื่อมั่นผู้ประกอบการการค้าและบริการ (TSSI) ดัชนีความเชื่อมั่นภาคอุตสาหกรรม (TISI) ดัชนีความเชื่อมั่นทางธุรกิจ (BSI) และดัชนีความเชื่อมั่นผู้บริโภค (CCI) พบว่า ดัชนี TSSI TISI และ CCI ปรับตัวลดลงจากเดือนก่อน ส่วนดัชนี BSI ปรับตัวเพิ่มขึ้นจากเดือนก่อน เนื่องจากความกังวลต่อการฟื้นตัวของเศรษฐกิจโลก รวมทั้งความกังวลต่อการที่สหภาพยุโรป (EU) ให้ใบเหลืองไทย กรณีการแก้ไขปัญหาการทำประมงผิดกฎหมาย (IUU) ซึ่งส่งผลกระทบต่อ การส่งออกสินค้าประมงและอาหารทะเลกระป๋องและแปรรูป

ส่วนภาคอุตสาหกรรม ดัชนีผลผลิตอุตสาหกรรมมีค่าดัชนี (มูลค่าเพิ่ม) เดือนพฤษภาคม 2558 อยู่ที่ 80.2 ปรับตัวลดลงเมื่อเทียบกับเดือนเดียวกันของปีก่อน ร้อยละ 5.0 ส่วนอัตราการใช้กำลังการผลิตมีค่าดัชนีอยู่ที่ 41.1 ลดลงจากช่วงเดียวกันของปีก่อน ซึ่งมีดัชนีอยู่ที่ 43.9

การจัดตั้งและสิ้นสภาพกิจการเดือนพฤษภาคม 2558 พบว่า ในส่วนการจัดตั้งกิจการใหม่จำนวน 4,523 ราย หดตัวจากเดือนเดียวกันของปีก่อนร้อยละ 1.3 ส่วนการยกเลิกกิจการมีจำนวน 977 ราย ขยายตัวจากเดือนเดียวกันของปีก่อน ร้อยละ 17.3

เมื่อพิจารณาด้านการส่งออกเดือนพฤษภาคม 2558 พบว่า SMEs มีมูลค่าการส่งออก 169,496.82 ล้านบาท หดตัวร้อยละ 1.4 เมื่อเทียบกับเดือนเดียวกันของปีก่อน แต่ขยายตัวร้อยละ 16.9 เมื่อเทียบกับเดือนก่อนหน้า และเมื่ออยู่ในรูปดอลลาร์สหรัฐฯ มีทิศทางหดตัวลงร้อยละ 1.8 สำหรับสินค้าสำคัญที่หดตัวสูง ได้แก่ หมวดพลาสติก และของทำด้วยพลาสติก และหมวดน้ำตาล ส่วนตลาดสำคัญมีเพียงประเทศจีน และประเทศสหรัฐอเมริกาที่มีการขยายตัวการส่งออก ส่วนตลาดส่งออกที่มีการหดตัวสูง ได้แก่ กลุ่มตลาดสหภาพยุโรป (EU-27) และกลุ่มตลาดอาเซียน



ข้อสังเกตที่น่าสนใจของสถานการณ์วิสาหกิจขนาดกลางและขนาดย่อม

1. ปัจจัยที่มีผลกระทบให้การส่งออกของไทยหดตัวต่อเนื่องตั้งแต่ต้นปี 2558 เป็นปัจจัยภายนอกที่สำคัญ ดังนี้

1) ภาพรวมเศรษฐกิจโลกและตลาดคู่ค้าหลักในปัจจุบันที่ชะลอตัว โดยเฉพาะสหภาพยุโรป ญี่ปุ่นและอาเซียน ในขณะที่สหรัฐอเมริกาเริ่มฟื้นตัวดีขึ้นเล็กน้อย แต่เศรษฐกิจทั่วโลกยังคงฟื้นตัวอย่างค่อยเป็นค่อยไป สอดคล้องกับการนำเข้าของเกือบทุกประเทศทั่วโลกที่ยังคงหดตัว โดยเฉพาะอย่างยิ่งการนำเข้าของประเทศคู่ค้าสำคัญ เช่น สหรัฐฯ จีน ญี่ปุ่น ฝรั่งเศส สหราชอาณาจักร และเกาหลีใต้ เป็นต้น

2) ราคาน้ำมันดิบในตลาดโลกยังคงอยู่ในระดับต่ำ โดยในเดือนพฤษภาคม 2558 ลดลงถึงร้อยละ -39.7 (YoY) ส่งผลกระทบต่อมูลค่าส่งออกสินค้าที่เกี่ยวข้องกับน้ำมัน ได้แก่ น้ำมันสำเร็จรูป เคมีภัณฑ์ และเม็ดพลาสติก

3) ราคาสินค้าเกษตรโลกปรับตัวลดลงมาก ทำให้มูลค่าส่งออกสินค้าเกษตรลดลง โดยเฉพาะยางพาราและน้ำตาลทราย

4) หลายประเทศใช้มาตรการลดค่าเงิน ทำให้สินค้าไทยราคาแพงเมื่อเปรียบเทียบกับสินค้าของคู่ค้าและคู่แข่ง การใช้มาตรการลดอัตราดอกเบี้ยนโยบาย และมาตรการผ่อนคลายเงินทุนเคลื่อนย้ายของธนาคารแห่งประเทศไทย เมื่อไม่นานมานี้ ทำให้เงินบาทอ่อนค่าลงด้วย แต่ผลของการลดค่าเงินยังไม่เห็นผลในการช่วยหนุนให้การส่งออกปรับตัวดีขึ้น

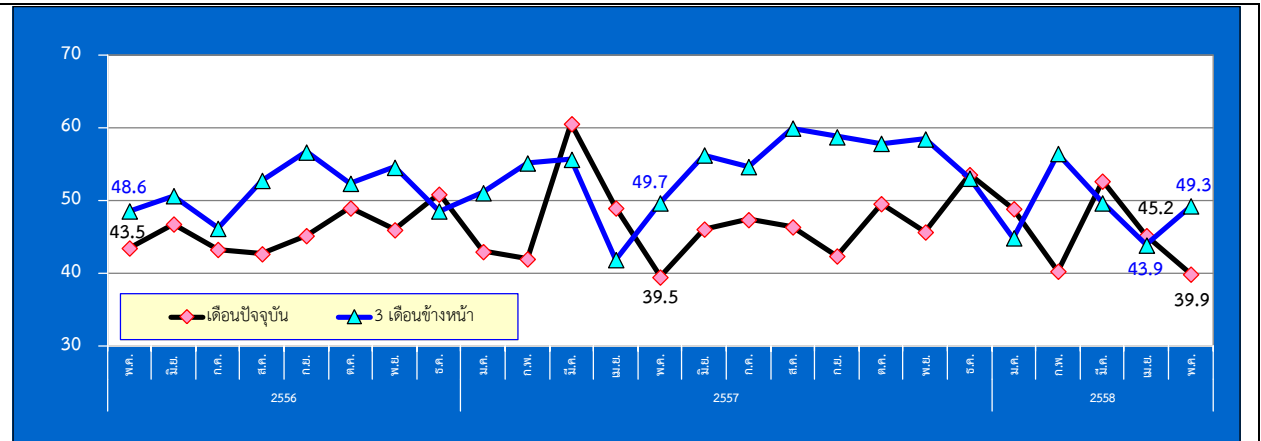
2. สถานการณ์การส่งออกในช่วงครึ่งปีหลัง น่าจะมีภาพที่ดีกว่าในช่วงครึ่งแรกของปี 2558 เนื่องจากมีปัจจัยเรื่องฐานเปรียบเทียบที่ต่ำในช่วงครึ่งหลังของปีก่อน ช่วยหนุนให้การส่งออกขยายตัวได้ อย่างไรก็ตามค่าเฉลี่ยอัตราการขยายตัวของส่งออกอาจจะยังไม่สูงมากนัก เนื่องจากสถานการณ์เศรษฐกิจโลกและประเทศที่เป็นคู่ค้าสำคัญของไทย ยังคงมีความเปราะบางและฟื้นตัวได้กรอบที่จำกัด ประกอบกับโครงสร้างสินค้าส่งออกไทยยังคงต้องใช้เวลาอีกระยะในการปรับเปลี่ยนไปในทิศทางที่เอื้อต่อการแข่งขันและสามารถตอบโจทย์ได้ตรงความต้องการของตลาดโลก นอกจากนี้ การส่งออกไปตลาดยุโรปยังมีปัจจัยลบเพิ่มเติมทั้งในเรื่องของความเสียหายเปรียบคู่แข่งจากการที่ไทยสูญเสียสิทธิ GSP และภาพลักษณ์ของสินค้าประมงไทยที่อาจจะได้รับผลกระทบจากกรณีสหภาพยุโรปให้ใบเหลืองไทยเกี่ยวกับการทำประมงผิดกฎหมายตามระเบียบ IUU Fishing

ส่วนติดตามและวิเคราะห์สถานการณ์
ฝ่ายวิเคราะห์สถานการณ์และเตือนภัยทางเศรษฐกิจ



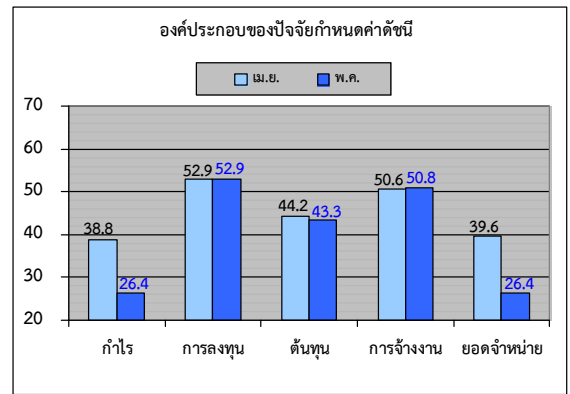
ดัชนีความเชื่อมั่นผู้ประกอบการภาคการค้าและบริการรายเดือน (TSSI)

❖ ความเชื่อมั่น TSSI (SMEs) ประจำเดือนพฤษภาคม ปี 2558



❖ ดัชนี TSSI SMEs ภาคการค้าและบริการ พฤษภาคม 2558

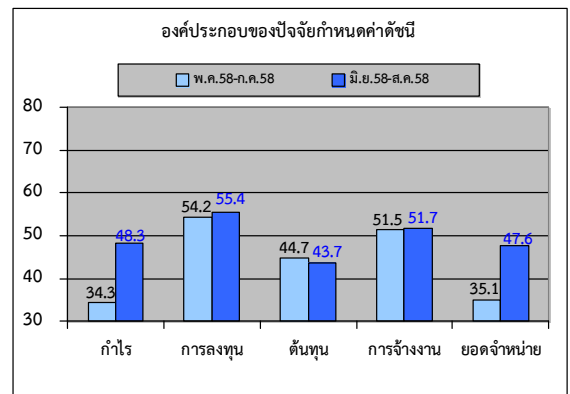
เท่ากับ 39.9 ปรับตัวลดลงจาก 45.2 ในเดือนก่อน โดยองค์ประกอบปรับตัวลดลง ได้แก่ กำไร ต้นทุนและยอดจำหน่าย เนื่องจากภาคการเกษตรของประเทศได้รับผลกระทบจากความต้องการสินค้าเกษตรทั้งในประเทศและต่างประเทศที่ชะลอตัวลงเป็นระยะเวลานาน ผนวกกับได้รับผลกระทบจากภัยธรรมชาติทั้งสถานการณ์ภัยแล้งและน้ำท่วมในบางพื้นที่ ส่งผลให้รายได้เกษตรกรปรับตัวลดลง



สถานการณ์ด้านการบริโภคในประเทศยังคงซึมตัวต่อเนื่อง สำหรับภาคการส่งออกยังคงได้รับผลกระทบจากภาวะเศรษฐกิจโลกและเศรษฐกิจของประเทศคู่ค้าที่ยังชะลอตัวต่อเนื่อง

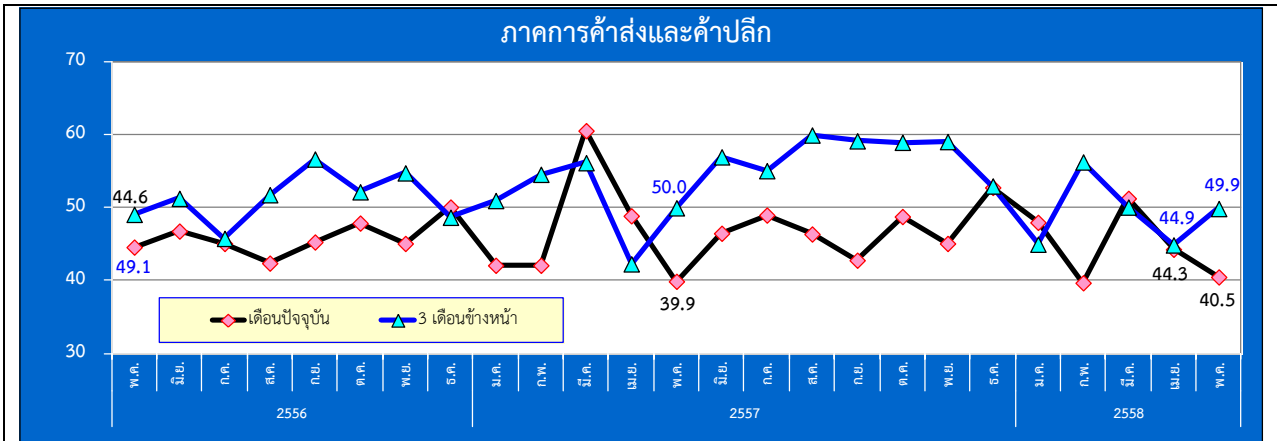
❖ ดัชนีคาดการณ์ 3 เดือนปรับตัวเพิ่มขึ้นจากเดือนก่อนที่ระดับ

43.9 มาอยู่ที่ระดับ 49.3 โดยเป็นการปรับตัวเพิ่มขึ้นได้แก่ กำไร การลงทุน การจ้างงานและยอดจำหน่าย เนื่องจากผู้ประกอบการมองว่าในช่วงระยะเวลาดังกล่าวหน่วยงานภาครัฐจะเร่งเบิกจ่ายงบลงทุนในโครงการต่างๆ ได้เพิ่มมากขึ้น ซึ่งจะมีส่วนช่วยให้มีเม็ดเงินเข้ามากระตุ้นเศรษฐกิจเพิ่มมากขึ้น รวมถึงสถานการณ์ด้านการท่องเที่ยวที่ปรับตัวดีขึ้นมากถือเป็นความหวังสำคัญของทั้งภาคธุรกิจและเศรษฐกิจไทย

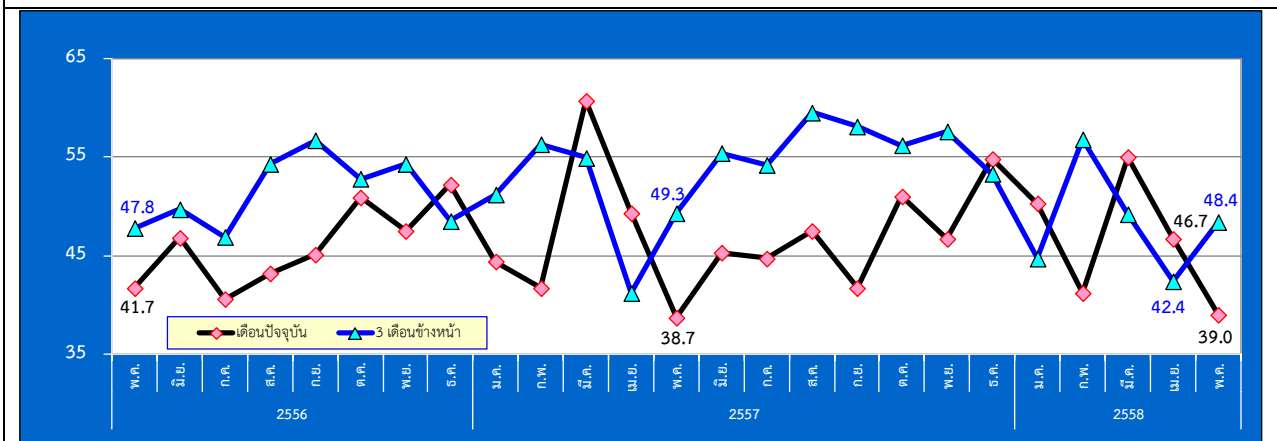


ดัชนีความเชื่อมั่นผู้ประกอบการภาคการค้าและบริการรายเดือน (TSSI)

❖ ความเชื่อมั่น TSSI (SMEs) ประจำเดือนพฤษภาคม ปี 2558



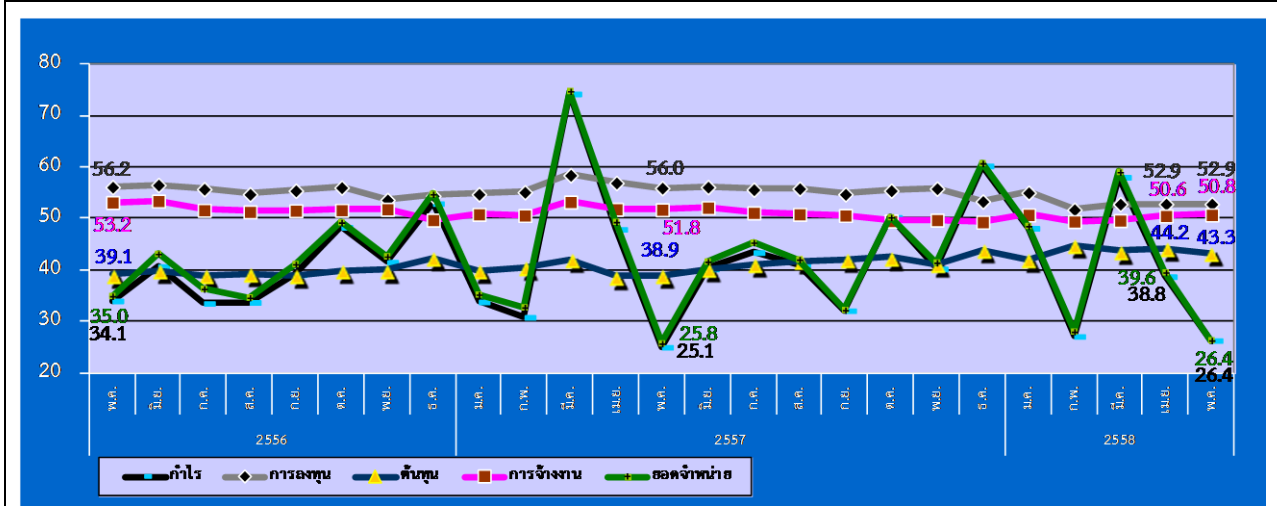
ดัชนี TSSI SMEs ภาคการค้าส่งและค้าปลีก พฤษภาคม 2558 เท่ากับ 40.5 ปรับตัวลดลงจาก 44.3 ในเดือนก่อน ซึ่งเป็นการปรับตัวลดลงขององค์ประกอบด้านกำไร ต้นทุน การจ้างงานและยอดจำหน่าย เป็นหลัก ในส่วนภาคการค้าส่ง อยู่ในระดับเพิ่มขึ้นเท่ากับ 46.2 จากระดับ 44.2 ในเดือนก่อน ในส่วนภาคการค้าปลีก อยู่ในระดับลดลงเท่ากับ 38.5 จากระดับ 44.3 โดยสาขาธุรกิจการค้าปรับตัวลดลง คือ สินค้าอุปโภค/บริโภค ร้านค้าปลีกสมัยใหม่ ร้านค้าปลีกดั้งเดิม และสถานบริการน้ำมัน จากสถานการณ์ด้านการบริโภคในประเทศยังคงซบเซมต่อเนื่อง เป็นผลจากเกษตรกรมีรายได้ลดลงต่อเนื่อง ก่อน อีกทั้งเป็นช่วงเปิดภาคการศึกษาสถานการณ์ด้านการบริโภคจะชะลอตัวลงตามปกติ เป็นปัจจัยซ้ำเติมการบริโภคให้ฟื้นตัวช้าลงไปอีก อีกทั้งราคาน้ำมันขายปลีกเบนซิน 95 และดีเซลในเดือนพฤษภาคมปรับเพิ่มขึ้น 0.70 และ 0.50 บาทต่อลิตรตามลำดับ



ดัชนี TSSI SMEs ภาคบริการ พฤษภาคม เท่ากับ 39.0 ปรับตัวลดลงจาก 46.7 ในเดือนก่อน จากองค์ประกอบที่ปรับตัวลดลงโดยเฉพาะดัชนีด้านกำไร ต้นทุนและยอดจำหน่าย ส่วนสาขาธุรกิจปรับตัวลดลงสูง ได้แก่ บริการขนส่ง การท่องเที่ยว โรงแรม เป็นต้น เนื่องจากสถานการณ์เศรษฐกิจของประเทศในภาพรวมยังคงซบเซมต่อเนื่อง ส่งผลให้กิจกรรมทางเศรษฐกิจด้านการขนส่งชะลอตัวตามไปด้วย

ดัชนีความเชื่อมั่นผู้ประกอบการภาคการค้าและบริการรายเดือน (TSSI)

❖ ความเชื่อมั่น TSSI (SMEs) แยกตามองค์ประกอบธุรกิจปี (พฤษภาคม 2556 – พฤษภาคม 2558)



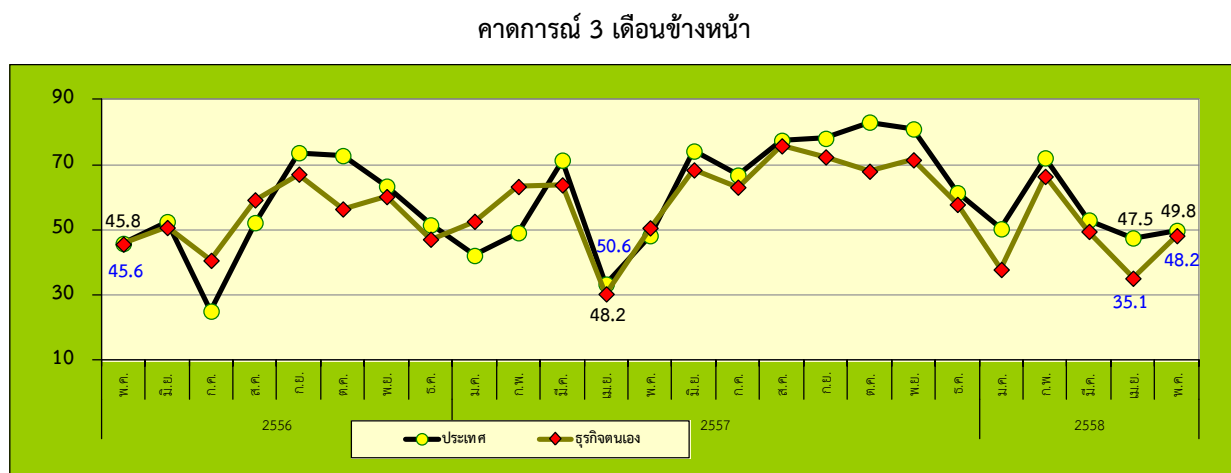
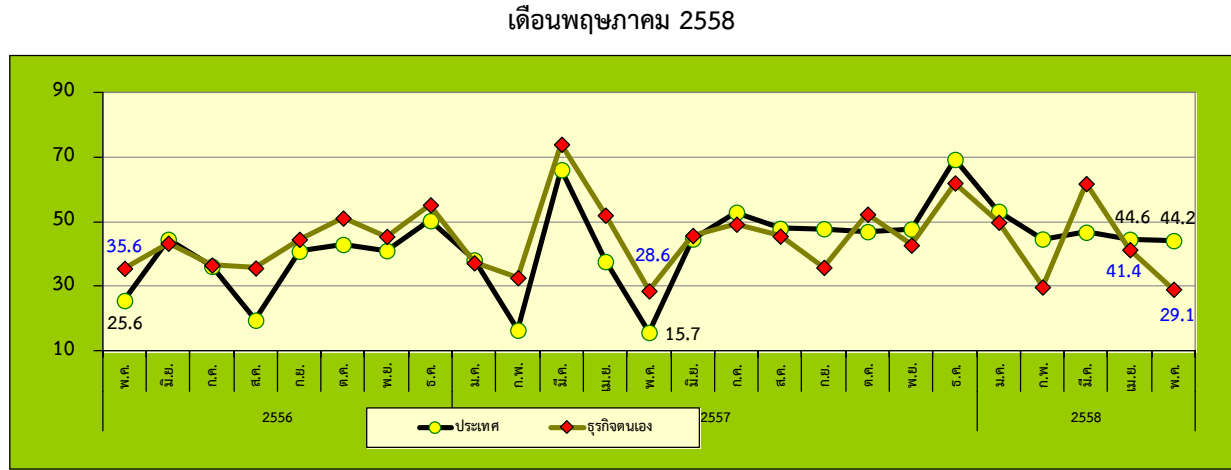
❖ องค์ประกอบของดัชนีในปัจจุบันส่วนใหญ่ปรับตัวลดลง ได้แก่ ด้านกำไร ต้นทุนและยอดจำหน่าย โดยค่าดัชนีปรับตัวลดลงจากเดือนพฤษภาคม 2558 อยู่ที่ระดับ 26.4 43.3 และ 26.4 ตามลำดับ

❖ องค์ประกอบของดัชนีในปัจจุบันที่ปรับตัวลดลง ได้แก่ ดัชนีด้านการลงทุนและการจ้างงาน อยู่ที่ระดับ 52.9 และ 50.8

ที่มา : รายงานดัชนีความเชื่อมั่นผู้ประกอบการภาคการค้าและบริการ เดือนพฤษภาคม 2558

ดัชนีความเชื่อมั่นผู้ประกอบการภาคการค้าและบริการรายเดือน (TSSI)

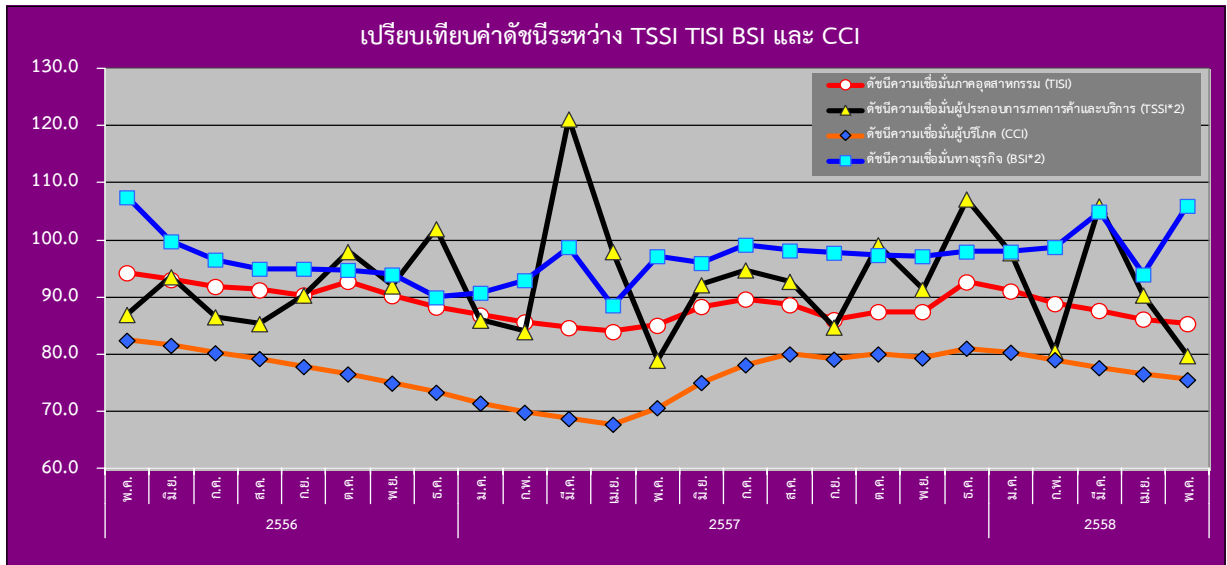
❖ ความเชื่อมั่นต่อภาวะเศรษฐกิจประเทศและธุรกิจตนเองของ SMEs



❖ ค่าดัชนีดัชนีความเชื่อมั่นของผู้ประกอบการ SMEs ภาคการค้าและบริการทั้งต่อภาวะเศรษฐกิจของประเทศและต่อภาวะธุรกิจตนเองในปัจจุบันปรับตัวลดลงอยู่ที่ระดับ 44.2 และ 29.1 จากระดับ 44.6 และ 41.4 ในเดือนก่อนตามลำดับ สำหรับค่าดัชนีคาดการณ์ 3 เดือนข้างหน้าความเชื่อมั่นทั้งต่อภาวะเศรษฐกิจของประเทศและต่อธุรกิจตนเองปรับตัวเพิ่มขึ้นอยู่ที่ระดับ 49.8 และ 48.2 จากระดับ 47.5 และ 35.1 แสดงให้เห็นว่าผู้ประกอบการมีความเชื่อมั่นในปัจจุบันมีความเชื่อมั่นที่แย่งลง ส่วนคาดการณ์มีความเชื่อมั่นเพิ่มขึ้น อย่างไรก็ตามยังคงมีค่าดัชนีอยู่ในระดับต่ำกว่าค่าฐานที่ 50

ดัชนีความเชื่อมั่นผู้ประกอบการภาคการค้าและบริการรายเดือน (TSSI)

❖ เปรียบเทียบดัชนีความเชื่อมั่น 4 ภาคธุรกิจระหว่าง TSSI, TISI, BSI และ CCI รายเดือน



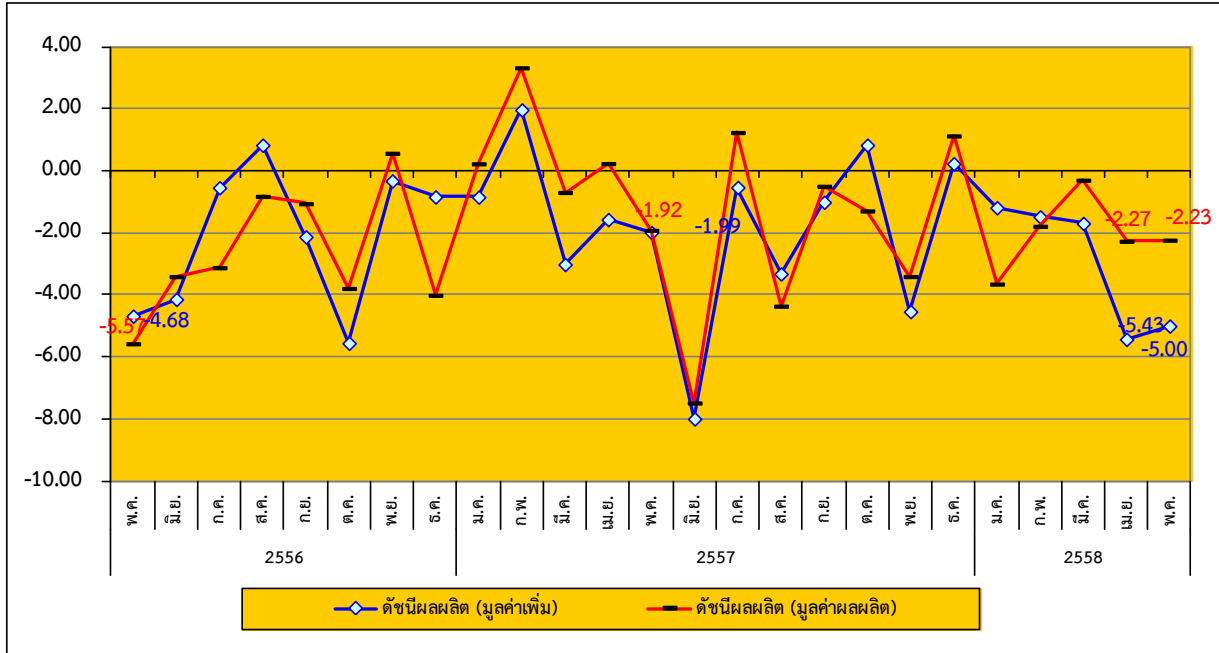
หมายเหตุ : ค่าดัชนี TSSI และ BSI ได้ทำการคำนวณปรับฐาน 100

- ❖ ค่าดัชนีความเชื่อมั่นในภาพรวมของดัชนีทั้ง 4 ภาคธุรกิจ ได้แก่ TSSI TISI CCI **ปรับตัวลดลง** ส่วน BSI **ปรับตัวเพิ่มขึ้น** จากเดือนก่อนโดยค่าดัชนีทั้ง 4 ภาคธุรกิจในเดือนพฤษภาคม 2558 อยู่ที่ระดับ 79.8 85.4 75.6 และ 106.0 ตามลำดับ
- ❖ **ดัชนี TSSI ปรับตัวลดลง** ในเดือนพฤษภาคม 2558 จากองค์ประกอบด้านยอดขายจำหน่าย ต้นทุนและกำไร เนื่องจากภาคการเกษตรของประเทศได้รับผลกระทบจากความต้องการสินค้าเกษตรทั้งในประเทศและต่างประเทศที่ชะลอลงเป็นระยะเวลานาน ผนวกกับได้รับผลกระทบจากภัยธรรมชาติทั้งสถานการณ์ภัยแล้งและน้ำท่วมในบางพื้นที่ ภาคการส่งออกยังคงได้รับผลกระทบจากภาวะเศรษฐกิจโลกและเศรษฐกิจของประเทศคู่ค้าที่ยังชะลอลงต่อเนื่อง
- ❖ **ดัชนี TISI ปรับตัวลดลง** จากองค์ประกอบด้านยอดคำสั่งซื้อโดยรวม ยอดขายโดยรวม ปริมาณการผลิตและผลประกอบการ ปัจจัยลบส่งผลกระทบต่อความเชื่อมั่นได้แก่ ความกังวลต่อการฟื้นตัวของเศรษฐกิจโลก ประกอบกับปัญหาภัยแล้งที่กระทบต่อกำลังซื้อของผู้บริโภคในประเทศ โดยเฉพาะภาคเกษตร ประกอบกับการแข่งขันและต้นทุนการผลิตที่สูงขึ้น รวมทั้งความกังวลต่อการที่สหภาพยุโรป (EU) ให้ใบเหลืองไทย กรณีการแก้ไขปัญหาการทำประมงผิดกฎหมาย (IUU) ซึ่งส่งผลกระทบต่อ การส่งออกสินค้าประมงและอาหารทะเลกระป๋องและแปรรูป
- ❖ **ดัชนี BSI เพิ่มขึ้น** จากเดือนก่อน จากดัชนีความเชื่อมั่นด้านต้นทุน การจ้างงาน การผลิตและผลประกอบการเพิ่มขึ้น เนื่องจากวันทำการในเดือนนี้เพิ่มขึ้นเมื่อเทียบกับเดือนก่อนที่มีวันหยุดยาวในช่วงเทศกาลสงกรานต์ ส่งผลให้องค์ประกอบย่อยด้านการผลิตปรับตัวเพิ่มขึ้นมาก
- ❖ **ดัชนี CCI ปรับตัวลดลง** เนื่องจากผู้บริโภคมีความกังวลต่อความไม่แน่นอนของการฟื้นตัวของเศรษฐกิจไทย ราคาพืชผลทางการเกษตรโดยเฉพาะข้าวและยางพาราที่ทรงตัวอยู่ในระดับต่ำ ภาวะภัยแล้งที่ส่งผลต่อภาคการเกษตร ตลอดจนการส่งออกที่ยังหดตัวลง ทำให้กำลังซื้อโดยรวมทั่วประเทศยังปรับตัวเพิ่มขึ้นไม่มากนัก

ดัชนีผลผลิตอุตสาหกรรม SMEs รายเดือน

❖ ดัชนีผลผลิตอุตสาหกรรม SMEs รายเดือน (ณ เดือนพฤษภาคม 2558)

ดัชนีผลผลิตอุตสาหกรรม SMEs เดือนพฤษภาคม 2558



ที่มา : สำนักงานเศรษฐกิจอุตสาหกรรม

ประมวลโดย : สำนักงานส่งเสริมวิสาหกิจขนาดกลางและขนาดย่อม

หมายเหตุ : (*) เป็นดัชนีรวมเบื้องต้นของ 33 อุตสาหกรรม

	เดือนเมษายน		
	ดัชนี (*)	อัตราการเปลี่ยนแปลง เมื่อเทียบกับ เดือนก่อน (%)	อัตราการเปลี่ยนแปลง เมื่อเทียบกับ เดือนเดียวกันของ ปีก่อน (%)
ดัชนีผลิต (มูลค่าเพิ่ม)	80.15	7.05	-5.00
ดัชนีผลผลิต (มูลค่าผลผลิต)	102.91	7.20	-2.23
ดัชนีการส่งสินค้า	101.59	6.16	-2.06
ดัชนีสินค้าสำเร็จรูปคงคลัง	181.63	-1.52	0.12
ดัชนีอัตราส่วนสินค้าสำเร็จรูปคงคลัง	354.52	20.91	36.45
ดัชนีแรงงานในภาคอุตสาหกรรม	51.56	3.47	-10.55
ดัชนีผลิตภาพแรงงานอุตสาหกรรม	177.31	-1.06	-5.97
อัตราการใช้กำลังการผลิต	41.10		

ดัชนีผลผลิตอุตสาหกรรม (มูลค่าเพิ่ม) SMEs เดือนพฤษภาคม 2558 อยู่ที่ระดับ 80.15 ลดลงร้อยละ 7.05

ดัชนีผลผลิตอุตสาหกรรม (มูลค่าเพิ่ม) ดัชนีการส่งสินค้า ดัชนีอัตราส่วนสินค้าสำเร็จรูปคงคลัง ดัชนี แรงงานในภาคอุตสาหกรรม เพิ่มขึ้น ส่วนดัชนีสินค้าสำเร็จรูปคงคลัง และดัชนีผลิตภาพแรงงานอุตสาหกรรม ลดลง

ที่มา : สำนักงานเศรษฐกิจอุตสาหกรรม

ประมวลโดย : สำนักงานส่งเสริมวิสาหกิจขนาดกลางและขนาดย่อม

หมายเหตุ : (*) เป็นดัชนีรวมเบื้องต้นของ 33 อุตสาหกรรม

ดัชนีผลผลิตอุตสาหกรรม SMEs รายเดือน

❖ ดัชนีผลผลิตอุตสาหกรรม SMEs เฉลี่ย ระหว่างเดือนมกราคม ถึง พฤษภาคม 2558 (ณ เดือนพฤษภาคม 2558)

ดัชนีผลผลิตอุตสาหกรรม SMEs เฉลี่ย เทียบกับช่วงเดียวกันของปีก่อน

	ปี 2557 (ม.ค. - พ.ค.)	ปี 2558* (ม.ค. - พ.ค.)	อัตราการ เปลี่ยนแปลง
ดัชนีผลผลิต (มูลค่าเพิ่ม)	82.37	79.94	-2.95
ดัชนีผลผลิต (มูลค่าผลผลิต)	103.56	101.45	-2.04
ดัชนีการส่งสินค้า	101.78	99.62	-2.13
ดัชนีสินค้าสำเร็จรูปคงคลัง	182.13	186.22	2.25
ดัชนีอัตราส่วนสินค้าสำเร็จรูปคงคลัง	289.50	301.12	4.02
ดัชนีแรงงานในภาคอุตสาหกรรม	56.96	52.58	-7.69
ดัชนีผลิตภาพแรงงานอุตสาหกรรม	185.58	183.50	-1.12
อัตราการใช้จ่ายในการผลิต	43.11	41.71	

ดัชนีผลผลิตอุตสาหกรรม SMEs (มูลค่าเพิ่ม) เฉลี่ยปี 2558 (ม.ค.-พ.ค.) อยู่ที่ระดับ 79.94 ลดลงร้อยละ 2.95 จากปีที่ผ่านมา ที่อยู่ที่ระดับ 82.37 ส่วนอัตราการใช้จ่ายในการผลิต ปี 2558 อยู่ที่ระดับ 41.71 ลดลงจากปีที่ผ่านมา อยู่ที่ระดับ 43.11

ที่มา : สำนักงานเศรษฐกิจอุตสาหกรรม

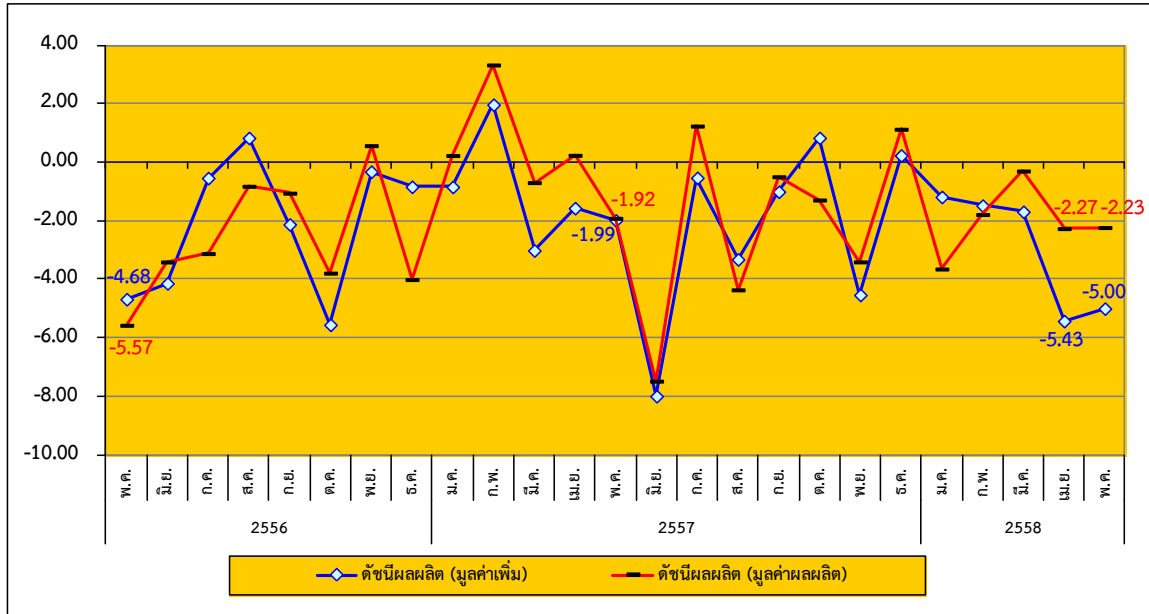
ประมวลโดย : สำนักงานส่งเสริมวิสาหกิจขนาดกลางและขนาดย่อม

หมายเหตุ : (*) เป็นดัชนีรวมเบื้องต้นของ 33 อุตสาหกรรม

ดัชนีผลผลิตอุตสาหกรรม SMEs รายเดือน

❖ ดัชนีผลผลิตอุตสาหกรรม SMEs รายเดือน (ณ เดือนพฤษภาคม 2558)

อัตราการขยายตัวของดัชนีผลผลิตอุตสาหกรรม SMEs (ณ เดือนพฤษภาคม 2558) Y-O-Y



ที่มา : สำนักงานเศรษฐกิจอุตสาหกรรม

ประมวลโดย : สำนักงานส่งเสริมวิสาหกิจขนาดกลางและขนาดย่อม

อัตราการขยายตัวของดัชนีผลผลิตถ่วงน้ำหนัก (มูลค่าเพิ่ม) และอัตราการขยายตัวของดัชนีผลผลิตถ่วงน้ำหนัก (มูลค่าผลผลิต) ระหว่าง พฤษภาคม 2556 – พฤษภาคม 2558 มีทิศทางแนวโน้มการปรับตัวลดลงจากปี 2557 โดยในเดือน พฤษภาคม 2558 แต่มีแนวโน้มหดตัวเพิ่มขึ้นเมื่อเทียบกับช่วงเดียวกันของปีก่อน

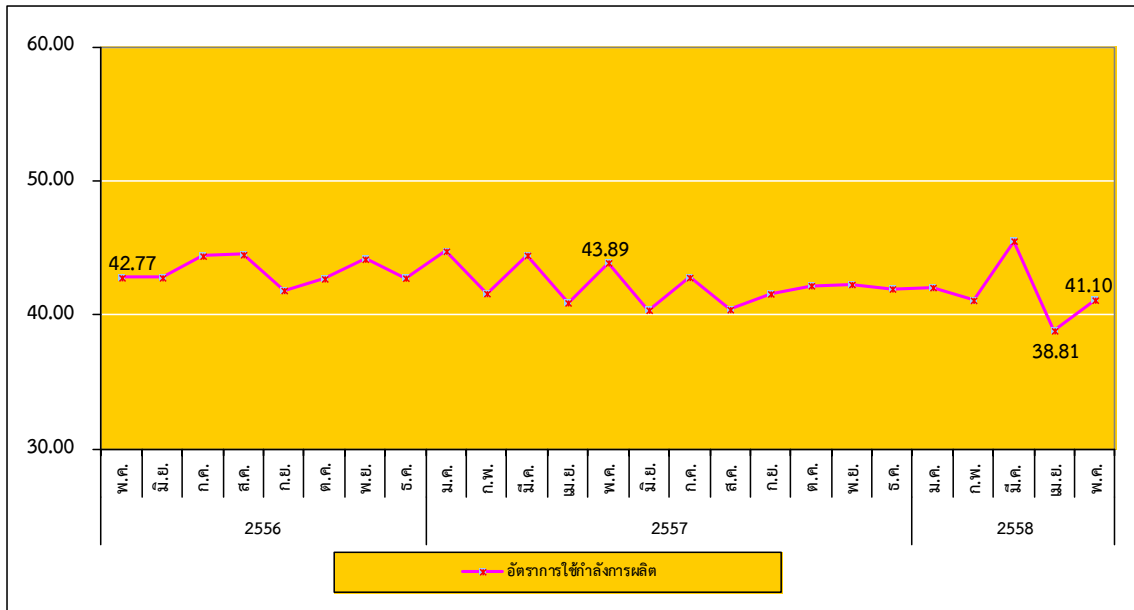
อัตราการขยายตัวของดัชนีผลผลิตถ่วงน้ำหนัก (มูลค่าเพิ่ม) ในเดือนพฤษภาคม 2558 หดตัวลดลงร้อยละ 5.00 เมื่อเทียบกับเดือนก่อน และหดตัวเพิ่มขึ้นจากช่วงเดียวกันของปีก่อน ที่หดตัวเท่ากับร้อยละ 1.99 สำหรับอัตราการขยายตัวของดัชนีผลผลิตถ่วงน้ำหนัก (มูลค่าผลผลิต) ในเดือนพฤษภาคม 2558 หดตัวลดลงเท่ากับร้อยละ 2.23 จากเดือนก่อน และหดตัวเพิ่มขึ้นจากปีก่อนที่ขยายตัวอยู่ที่ระดับ 1.92

โดยในภาพรวมเป็นการหดตัวจากปีก่อน เนื่องมาจากการผลิตผลิตภัณฑ์พลาสติก การผลิตสบู่มะม่วงและผงซักฟอก เคมีภัณฑ์ที่ใช้ในการทำความสะอาดและขัดเงา เครื่องหอมและสิ่งปรุงแต่งสำหรับประติณร่างกายหรือประเทืองโฉม การผลิตผลิตภัณฑ์จากคอนกรีต ซีเมนต์ และปูนปลาสเตอร์ การผลิตสตาร์ชและผลิตภัณฑ์จากสตาร์ช และการผลิตเครื่องแต่งกาย ยกเว้นเครื่องแต่งกายที่ทำจากขนสัตว์ เป็นต้น

ดัชนีผลผลิตอุตสาหกรรม SMEs รายเดือน

❖ ดัชนีผลผลิตอุตสาหกรรม SMEs รายเดือน (ณ เดือนพฤษภาคม 2558)

อัตราการใช้จ่ายกำลังการผลิตของอุตสาหกรรม SMEs (มกราคม 2556 – พฤษภาคม 2558)



ที่มา : สำนักงานเศรษฐกิจอุตสาหกรรม

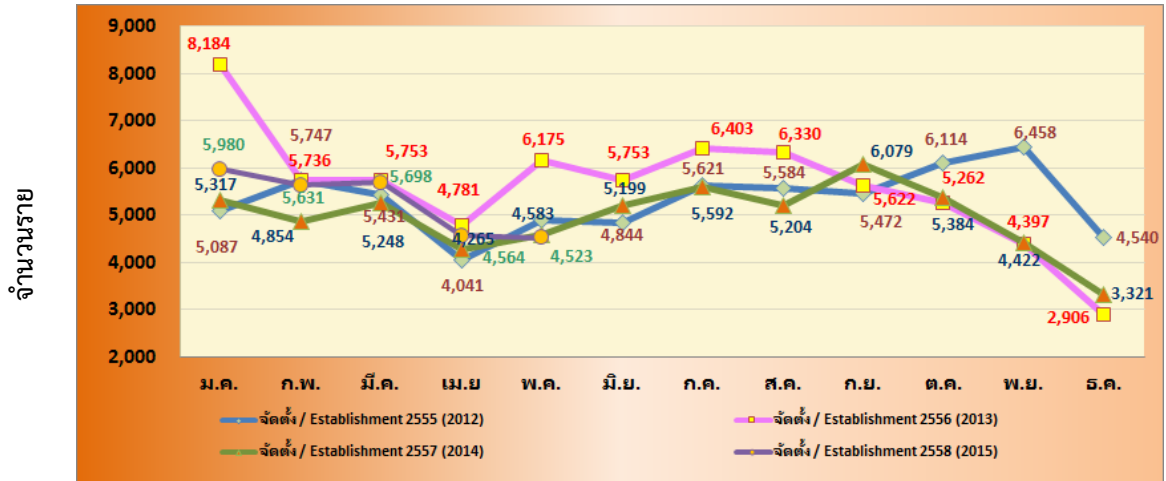
ประมวลโดย : สำนักงานส่งเสริมวิสาหกิจขนาดกลางและขนาดย่อม

อัตราการใช้จ่ายกำลังการผลิต (Capacity Utilization) สะท้อนถึงอัตราการใช้ทรัพยากรในการผลิตสินค้า โดยแนวโน้มและการเคลื่อนไหวของอัตราการใช้จ่ายกำลังการผลิตของ SMEs ระหว่าง พฤษภาคม 2557 – พฤษภาคม 2558 มีแนวโน้มการปรับตัวที่ลดลง แต่ในเดือนพฤษภาคม 2558 ปรับตัวเพิ่มขึ้นอยู่ที่ระดับ 41.10 จากระดับ 38.81 ในเดือนเมษายน 2558 ที่ผ่านมา โดยอัตราการใช้จ่ายกำลังการผลิตปรับตัวอยู่ในระดับลดลงจากช่วงเดียวกันของปีก่อนที่ 43.89

การจัดตั้งและยกเลิกกิจการ ประจำเดือนพฤษภาคม 2558

❖ การจัดตั้งและยกเลิกกิจการ

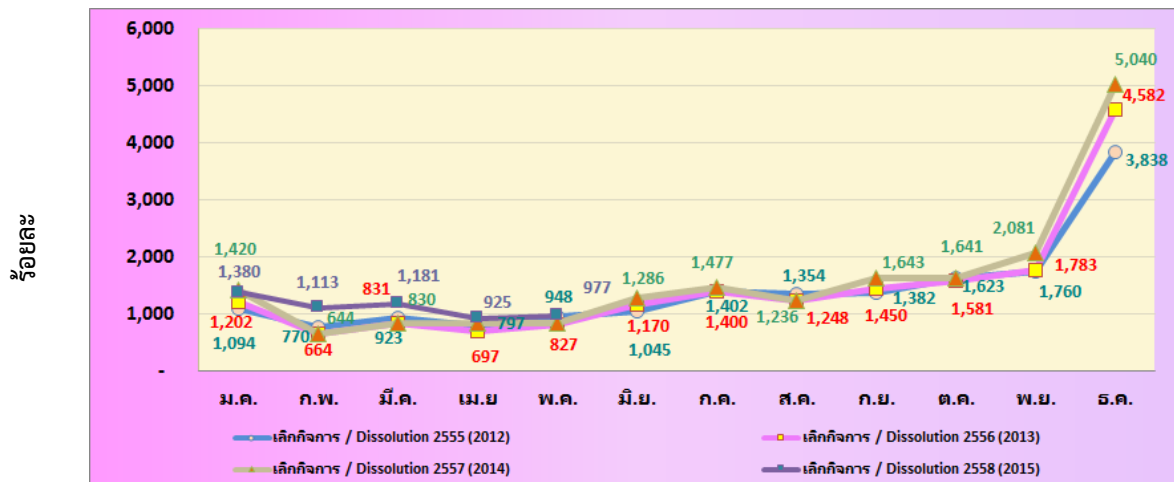
การจัดตั้งกิจการ รายเดือน (มกราคม 2555 - เมษายน 2558)



ที่มา : กรมพัฒนาธุรกิจการค้า

ประมวลผลโดย สำนักงานส่งเสริมวิสาหกิจขนาดกลางและขนาดย่อม

การยกเลิกกิจการ รายเดือน (มกราคม 2555 - พฤษภาคม 2558)

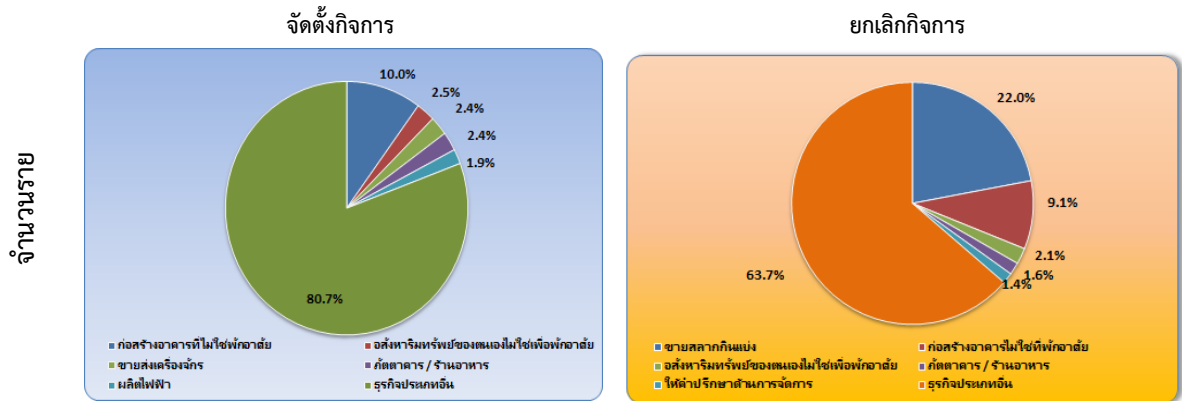


ที่มา : กรมพัฒนาธุรกิจการค้า

ประมวลผลโดย สำนักงานส่งเสริมวิสาหกิจขนาดกลางและขนาดย่อม

การจัดตั้งและยกเลิกกิจการ

การจัดตั้งและสิ้นสุดสภาพกิจการ รายเดือน (เดือนพฤษภาคม 2558)



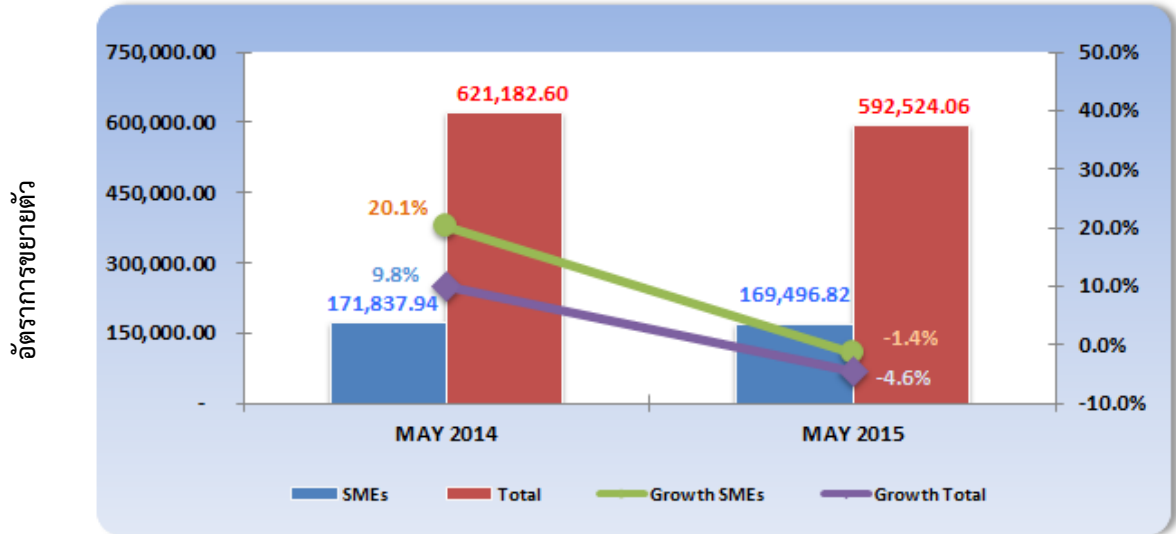
ที่มา : กรมพัฒนาธุรกิจการค้า ประมวลผลโดย สำนักงานส่งเสริมวิสาหกิจขนาดกลางและขนาดย่อม

การจัดตั้งและยกเลิกกิจการเดือนพฤษภาคม 2558 มีกิจการที่จัดตั้งใหม่ในเดือนนี้จำนวน 4,523 ราย มีการยกเลิกกิจการจำนวน 977 ราย โดยกิจการใหม่ที่จัดตั้ง ส่วนใหญ่อยู่ในการก่อสร้างอาคารที่ไม่ใช่ที่พักอาศัย ร้อยละ 10.0 รองลงมาอยู่ในหมวดอสังหาริมทรัพย์ของตนเองไม่ใช่เพื่อพักอาศัย ร้อยละ 2.5 ส่วนการยกเลิกกิจการนั้น ส่วนใหญ่จะอยู่ในการขายสลากกินแบ่ง ร้อยละ 22.0 รองลงมาอยู่ในหมวดก่อสร้างอาคารไม่ใช่ที่พักอาศัย ร้อยละ 9.1

การค้าระหว่างประเทศของประเทศ และวิสาหกิจขนาดกลางและขนาดย่อม

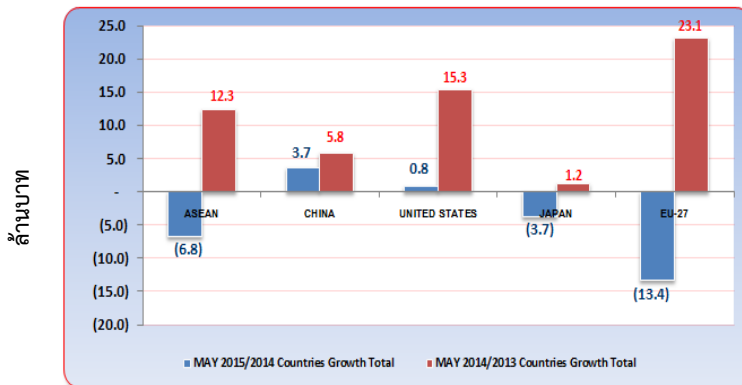
❖ การส่งออกของประเทศ

มูลค่าและอัตราการขยายตัวของการส่งออกของประเทศและ SMEs (เดือนพฤษภาคม 2558)



ที่มา : กรมศุลกากร ประมวลผลโดย สำนักงานส่งเสริมวิสาหกิจขนาดกลางและขนาดย่อม

อัตราการขยายตัวการส่งออกของประเทศ (เดือนเมษายน 2558)



ที่มา : กรมศุลกากร
ประมวลผลโดย สำนักงานส่งเสริมวิสาหกิจขนาดกลางและขนาดย่อม

ส่วนสินค้าส่งออกที่สำคัญของประเทศในเดือนพฤษภาคม 2558 ได้แก่สินค้าในหมวดเครื่องจักร และคอมพิวเตอร์และอุปกรณ์ รองลงมา ได้แก่ หมวดอุปกรณ์ไฟฟ้าและส่วนประกอบ และหมวดยานยนต์ และส่วนประกอบ เป็นต้น

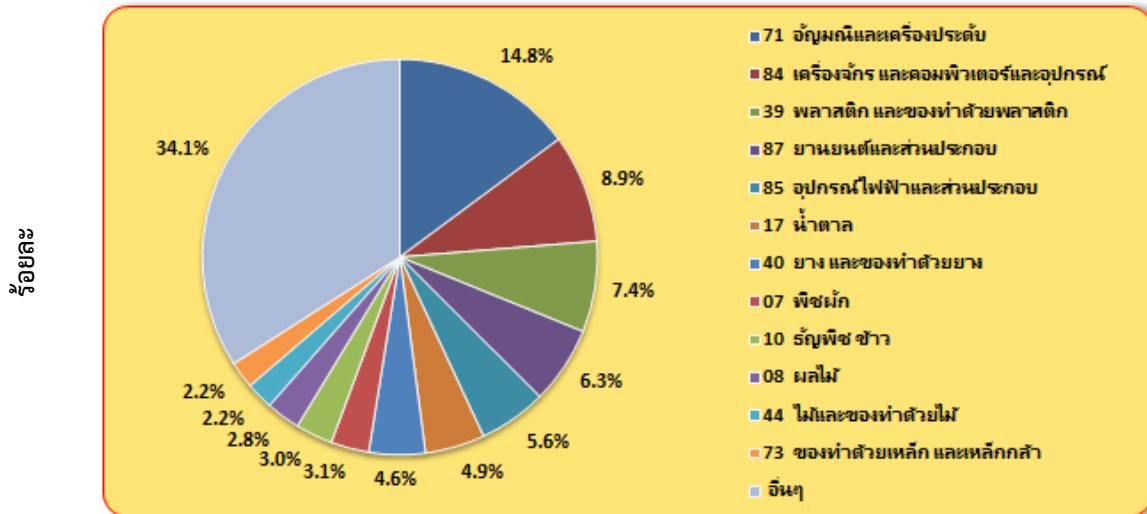
การส่งออกของประเทศเดือนพฤษภาคม 2558 มีมูลค่า 592,524.06 ล้านบาท หดตัวจากเดือนเดียวกันของปีก่อนร้อยละ 4.6 และเมื่ออยู่ในรูปดอลลาร์สหรัฐ ยังหดตัวร้อยละ 5.0 เนื่องจากภาพรวมเศรษฐกิจโลกและกำลังซื้อในตลาดโลกยังคงลดลง โดยเฉพาะจากปัจจัยสำคัญในการส่งออกลายยนต์และส่วนประกอบ ที่ขยายตัวต่ำ สินค้าที่เกี่ยวข้องกับน้ำมันมีมูลค่าการส่งออกลดลงตามราคาน้ำมันตลาดโลก สินค้าเกษตรมีมูลค่าส่งออกต่ำตามกลไกตลาดโลก

สำหรับตลาดคู่ค้าสำคัญในเดือนนี้ มีการขยายตัวเพิ่มขึ้นเพียงแค่ประเทศจีน และประเทศสหรัฐอเมริกา ที่มีขยายตัวร้อยละ 3.7 และ 0.8 ตามลำดับ ส่วนกลุ่มประเทศสหภาพยุโรป (EU-27) กลุ่มประเทศอาเซียน และประเทศญี่ปุ่น กลับหดตัวลงร้อยละ 13.4 6.8 และ 3.7 ตามลำดับ

การค้าระหว่างประเทศของวิสาหกิจขนาดกลางและขนาดย่อม

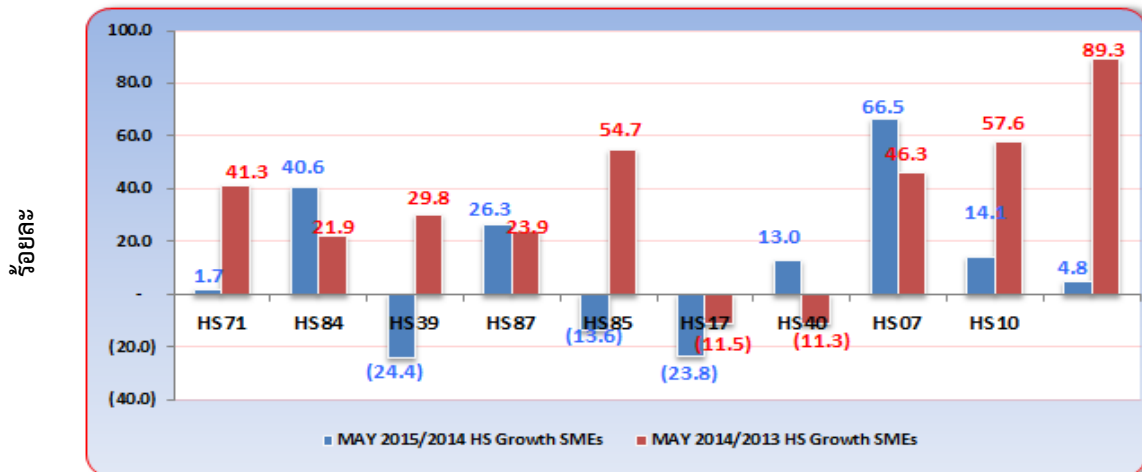
❖ การส่งออกของวิสาหกิจขนาดกลางและขนาดย่อม

สัดส่วนมูลค่าการส่งออกของวิสาหกิจขนาดกลางและขนาดย่อม จำแนกสินค้าสำคัญ (เดือนพฤษภาคม 2558)



ที่มา : กรมศุลกากร ประมวลผลโดย สำนักงานส่งเสริมวิสาหกิจขนาดกลางและขนาดย่อม

อัตราการขยายตัวของวิสาหกิจขนาดกลางและขนาดย่อม จำแนกตามหมวดสินค้าสำคัญ (เดือนพฤษภาคม 2558)

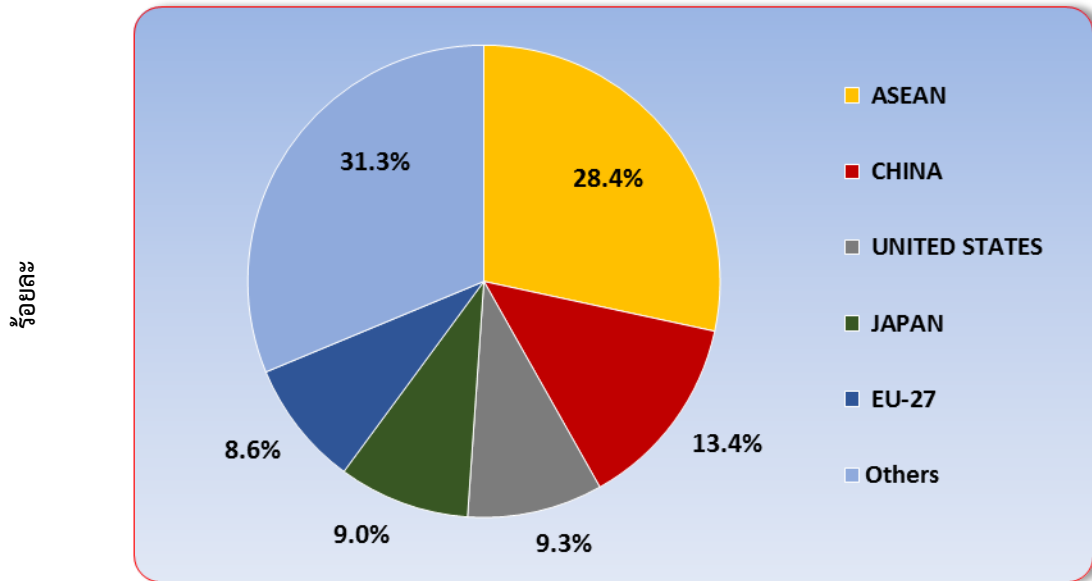


ที่มา : กรมศุลกากร ประมวลผลโดย สำนักงานส่งเสริมวิสาหกิจขนาดกลางและขนาดย่อม

สัดส่วนของการส่งออกของ SMEs เดือนพฤษภาคม 2558 จำแนกหมวดสินค้าสำคัญ พบว่า สินค้าที่มีสัดส่วนสูงที่สุดอยู่ในหมวดอัญมณี และเครื่องประดับ มีสัดส่วนร้อยละ 14.8 รองลงมาอยู่ในสินค้าอุตสาหกรรมเช่น เครื่องจักร และคอมพิวเตอร์และอุปกรณ์ มีสัดส่วนอยู่ที่ร้อยละ 8.9 ส่วนหมวดพลาสติก และของทำด้วยพลาสติก มีสัดส่วนร้อยละ 7.4 สำหรับหมวดสินค้าสำคัญที่มีอัตราการขยายตัวสูงเมื่อเทียบกับเดือนเดียวกันของปีก่อน ได้แก่ หมวดพืชผัก ซึ่งมีอัตราการขยายตัวร้อยละ 66.5 รองลงมาคือ หมวดเครื่องจักร และคอมพิวเตอร์และอุปกรณ์ และหมวดยานยนต์และส่วนประกอบ ซึ่งมีอัตราการขยายตัวร้อยละ 40.6 และ 26.3 ตามลำดับ

การค้าระหว่างประเทศของวิสาหกิจขนาดกลางและขนาดย่อม

สัดส่วนการส่งออกของวิสาหกิจขนาดกลางและขนาดย่อม จำแนกตามประเทศคู่ค้า (เดือนพฤษภาคม 2558)



ที่มา : กรมศุลกากร ประมวลผลโดย สำนักงานส่งเสริมวิสาหกิจขนาดกลางและขนาดย่อม

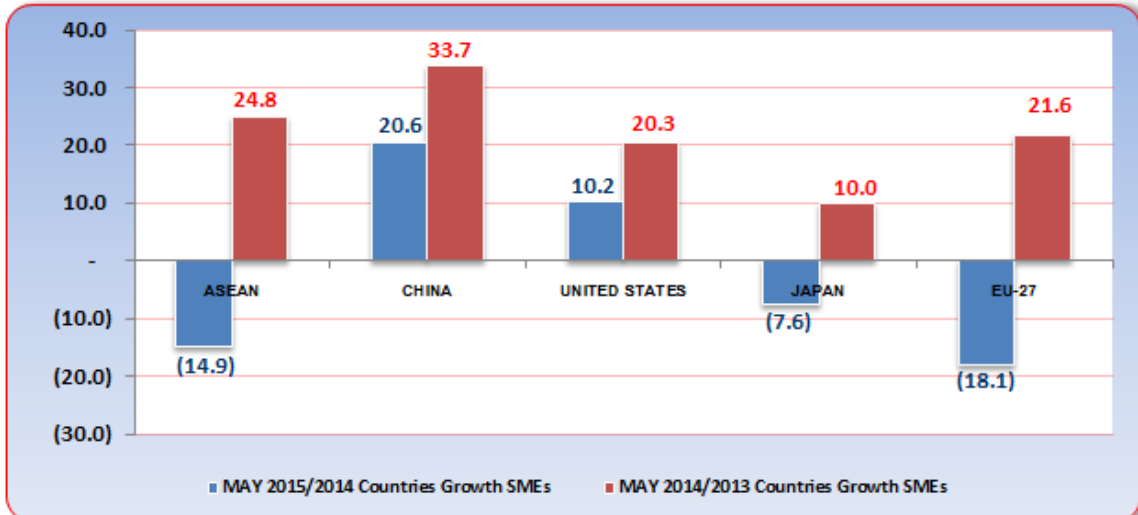
❖ การส่งออกของวิสาหกิจขนาดกลางและขนาดย่อม

การส่งออกของ SMEs เดือนพฤษภาคม 2558 จำแนกตามตลาดคู่ค้าสำคัญในการส่งออก พบว่า กลุ่มประเทศอาเซียน มีสัดส่วนการส่งออกสูงสุด คิดเป็นร้อยละ 28.4 ของการส่งออกรวมของ SMEs รองลงมาได้แก่ ประเทศจีน สัดส่วนร้อยละ 13.4 ประเทศสหรัฐอเมริกา มีสัดส่วนการส่งออกร้อยละ 9.3 ประเทศญี่ปุ่น มีสัดส่วนร้อยละ 9.0 และกลุ่มประเทศสหภาพยุโรป (EU-27) มีสัดส่วนร้อยละ 8.6 ของการส่งออกรวมของ SMEs ตามลำดับ

การค้าระหว่างประเทศของวิสาหกิจขนาดกลางและขนาดย่อม

❖ การส่งออกของวิสาหกิจขนาดกลางและขนาดย่อม

อัตราการขยายตัวจำแนกประเทศที่สำคัญ (เดือนพฤษภาคม 2558)



ที่มา : กรมศุลกากร

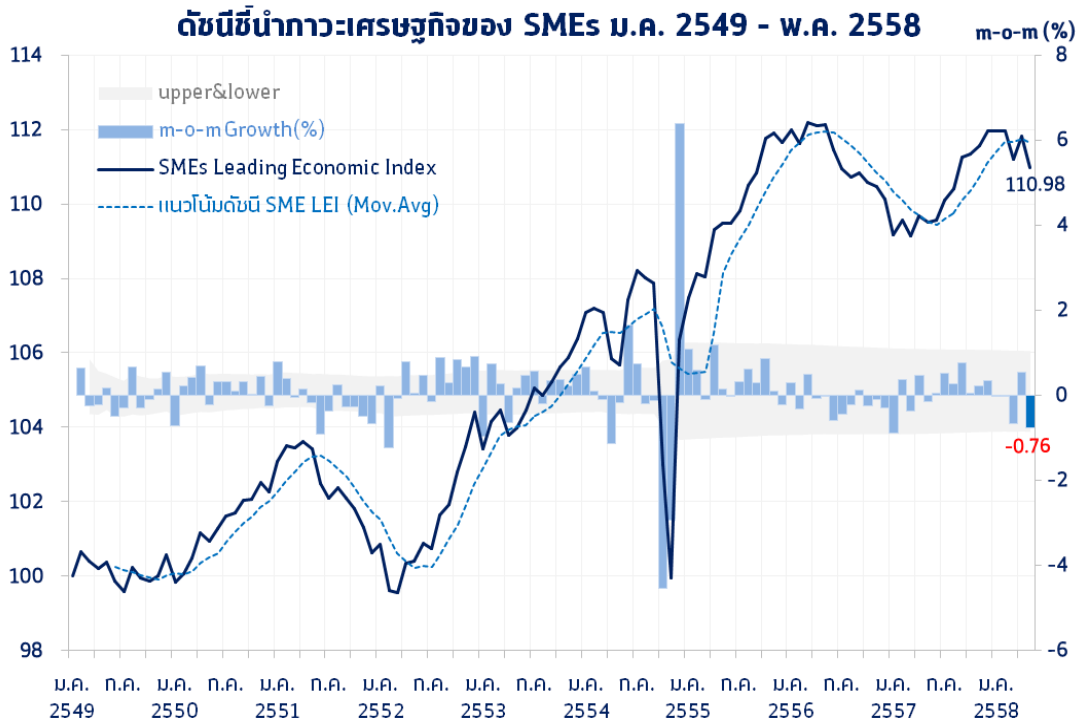
ประมวลผลโดย สำนักงานส่งเสริมวิสาหกิจขนาดกลางและขนาดย่อม

การส่งออกของ SMEs จำแนกตามตลาดคู่ค้าที่สำคัญ ในเดือนพฤษภาคม 2558 พบว่า มีเพียงประเทศจีน และ ประเทศสหรัฐอเมริกา ที่มีการขยายตัวเพิ่มขึ้น ร้อยละ 20.6 และ 10.2 ตามลำดับ ส่วนกลุ่มประเทศสหภาพยุโรป (EU-27) กลุ่มประเทศอาเซียน และประเทศญี่ปุ่น มีการหดตัวลงจากเดือนเดียวกันของปีก่อนร้อยละ 18.1 14.9 และ 7.6 ตามลำดับ

สำหรับมูลค่าการส่งออกของ SMEs ตามตลาดคู่ค้าที่สำคัญ พบว่า SMEs ไทย มีมูลค่าการส่งออกไปยังกลุ่มประเทศอาเซียนมากที่สุด มีมูลค่า 48,119.79 ล้านบาท โดยสินค้าส่งออกสำคัญ ได้แก่ หมวดเครื่องจักร และคอมพิวเตอร์และอุปกรณ์ มีสัดส่วนร้อยละ 11.8 ของการส่งออกรวมของ SMEs รองลงมาคือหมวดน้ำตาล และหมวดยานยนต์และส่วนประกอบ มีสัดส่วนร้อยละ 9.8 และ 8.1 ตามลำดับ สำหรับสถานะการส่งออกในตลาดจีน พบว่ามีมูลค่าการส่งออกขยายตัว เกิดจากการขยายตัวของกลุ่มสินค้าสำคัญ ได้แก่ หมวดน้ำตาล ที่ขยายตัวสูงถึงร้อยละ 691.8 รองลงมาคือ หมวดผลิตภัณฑ์ของอุตสาหกรรมไม้สี เมล็ดธัญพืช และหมวดเครื่องจักร และคอมพิวเตอร์และอุปกรณ์ ตามลำดับ ส่วนการส่งออกในตลาดสหรัฐอเมริกา มีมูลค่าการส่งออกขยายตัวเพิ่มสูงขึ้น โดยสินค้าที่มีการขยายตัวสูง ได้แก่ หมวดยาง และของทำด้วยยาง หมวดเครื่องจักร และคอมพิวเตอร์และอุปกรณ์ และหมวดอุปกรณ์ไฟฟ้าและส่วนประกอบ ที่มีการขยายตัวร้อยละ 75.8 39.1 และ 26.5 ตามลำดับ ส่วนการส่งออกในตลาดประเทศญี่ปุ่น พบว่า มูลค่าการส่งออกหดตัว เกิดจากการหดตัวของสินค้าในหมวดพลาสติก และของทำด้วยพลาสติก และหมวดน้ำตาล ที่มีการหดตัวร้อยละ 42.5 และ 35.7 ตามลำดับ ส่วนกลุ่มสินค้าสำคัญที่ขยายตัวสูง ได้แก่ หมวดยานยนต์และส่วนประกอบ และหมวดไม้และของทำด้วยไม้ ที่มีการขยายตัวร้อยละ 90.8 และ 73.9 ตามลำดับ สำหรับกลุ่มสหภาพยุโรป (EU-27) มีมูลค่าการส่งออกหดตัวเช่นกัน โดยสินค้าที่หดตัวสูง ได้แก่ หมวดยานยนต์และส่วนประกอบ และหมวดเครื่องแต่งกาย ที่มีการหดตัวสูงร้อยละ 32.4 และ 27.2 ตามลำดับ

ดัชนีชี้ภาวะเศรษฐกิจของ SMEs

❖ ดัชนีชี้ภาวะเศรษฐกิจของ SMEs ณ เดือนพฤษภาคม 2558



อัตราการเปลี่ยนแปลงในตัวประกอบประกอบของดัชนีชี้ภาวะเศรษฐกิจของ SMEs (หน่วย : %)

	มี.ค. 58	เม.ย. 58	พ.ค. 58
ดัชนีชี้ภาวะเศรษฐกิจของ SMEs	111.21	111.83	110.98
อัตราการเปลี่ยนแปลงเปรียบเทียบกับเดือนก่อน	-0.67%	0.55%	-0.76%
6 Month Smooth Change	+1.66%	+1.77%	+1.93%

ดัชนีชี้ภาวะเศรษฐกิจของ SMEs (SMEs Leading Economic Index) ณ พฤษภาคม 2558 อยู่ที่ระดับ 110.98 หดตัวจากเดือนก่อนคิดเป็นร้อยละ 0.76

ทั้งนี้มีส่วนมาจากการหดตัวของตัวแปรชี้ นำ ได้แก่ ภาษีเงินได้บุคคลธรรมดา ปริมาณผลิตรถยนต์นั่งขนาด 1,501-1,800 cc ปริมาณผลิตรถ pick up ปริมาณผลิตซีเมนต์ผสมปริมาณผลิตพาหนะเพื่อการพาณิชย์ และพื้นที่ก่อสร้างที่ได้รับอนุญาต